

le lien

printemps

2014

avril

trimestriel

n°79

existe en braille

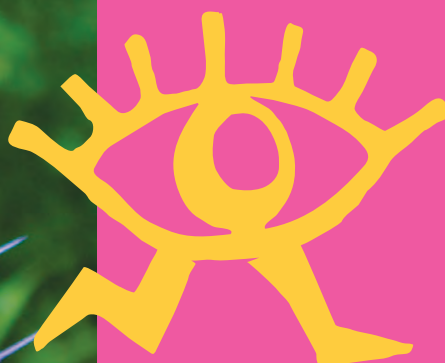
journal de l'association des travailleurs handicapés ou reclassés de La Poste et Orange



**Le tour de France
des trophées handifférences**

**L'atha participe aux Journées
d'Études Internationales**

**Atteint d'une sclérose en plaques,
j'ai décidé de m'aider**



**ASSOCIATION DES
TRAVAILLEURS
HANDICAPÉS OU
RECLASSÉS DE
LA POSTE & ORANGE**

**www.atha.fr
contact@atha.fr**

La région Ile de France élit son responsable



Sébastien Brosset,
Responsable de la région IDF

“Quand on pense handicap ou maintien dans l’emploi, il faut penser atha.”

Sébastien Brosset, Responsable de la région Ile De France

L’Ile De France n’avait plus de représentant bénévole depuis plusieurs mois, après la démission de Pascal Forlini à ce poste. Les adhérents des départements franciliens se sont donc réunis en Février dernier pour structurer leur région et permettre ainsi à tous de mieux participer. Toute l’équipe de la rédaction lui souhaite la bienvenue à ces nouvelles fonctions.

Désigner un responsable

Sébastien Brosset, encadrant assistant et appui en Ressources Humaines à La Direction Opérationnelle Territoriale du Courrier de La Poste, dans le département 95, a été élu à la fonction de Responsable régional. “C’est une première étape” avout-il, mais il fait un appel à contribution aux collègues de La Poste et d’Orange car la région ne peut pas fonctionner avec si peu de bénévoles. Il manque encore de nombreux relais.

S’investir au sein d’une équipe

“Dès maintenant, je lance un appel aux collègues de la Poste et d’Orange de la région. Nous souhaitons leur participation pour soutenir les adhérents fragilisés, je souhaite aussi pouvoir m’investir avec une équipe. Si chacun accepte de donner une heure de son temps par semaine ou par quinzaine pour prendre contacts avec les adhérents, ça me soulagerait beaucoup.

Premiers contacts avec l’atha

J’ai découvert l’atha sur internet. J’ai téléphoné rue Barrault et je me suis déplacé. Je suis allé directement dans le 13ème, là où travaillent les quatre permanents. Cette proximité géographique, c’est la facilité d’être en Ile De France. J’ai eu envie de m’investir davantage parce que j’ai été bien reçu. Quand tu es dans une asso où tu te sens bien, où il y a une écoute, tu restes.

Mon parcours

J’ai mis 20 ans pour découvrir l’existence de l’**atha**. Entré à La Poste en Février 1991, après avoir réussi le concours d’AEXDA du ministère des PTT, j’ai connu l’**atha** en 2011. Je n’avais jamais entendu parler “d’ accord handicap” alors que l’entreprise avait signé à cette époque le 4ème accord triennal avec les organisations syndicales.

Ma maladie s’étant insidieusement installée dès 2006 et durant 6 ans, j’ai ressenti progressivement le risque de me retrouver à part, d’être exclu de mes activités habituelles : je n’avais plus l’autorisation de conduire, je ne pouvais plus me déplacer d’une manière autonome, je perdais confiance. j’ai ressenti le besoin d’être écouté, d’être conseillé et soutenu parce que je voulais continuer à travailler et sans doute fallait-il que je connaisse quelques règles de droit pour pouvoir, le cas échéant, me défendre.

Mon engagement à l’atha

Tout d’abord: contribuer à faire connaître l’atha car moi j’ai découvert cette association par hasard : quand on pense handicap, maintien dans l’emploi, il faut penser **atha**. Ensuite, partager les expériences que vivent les autres me permet de faire grandir ma confiance en moi. Grâce à cela, je réalise que je peux encore évoluer: je prépare un concours de classe A. Enfin, j’ai envie de maintenir du lien social avec mes collègues, leur dire qu’ils ne sont pas seuls. Il nous faut parvenir à agir avant que les gens ne se sentent trop mal psychologiquement, trop seuls. Si quelqu’un devient associal, nous atteignons nos limites. Il faut alors tenter de l’orienter vers des professionnels compétents. Je pense que le rôle des bénévoles est d’écouter les collègues qui expriment une envie, un désir de sortir d’une situation de handicap pour s’intégrer. Tous les adhérents ont aussi un rôle pour faire connaître l’atha “

Sébastien Brosset

Sommaire

2 Sébastien Brosset, élu responsable de la région Ile De France

3 le mot de la Présidente

4 Une communauté d'handimanagers Orange

5/8 Le dossier : les remises de trophées handidifferences en région

9 La compensation du handicap

10 Atteint d'une sclérose en plaque, j'ai décidé de m'aider

11 Journées d'études internationales, participation de l'atha

12 Remise des labels handimanagers chez Orange

ASSOCIATION DES
TRAVAILLEURS
HANDICAPÉS OU
RECLASSÉS DE
LA POSTE & ORANGE



47/49 rue Barrault
75013 Paris France
Tél : 33 [0]1 40 78 13 13
Fax: 33 [0]1 40 78 13 14
contact@atha.fr
www.atha.fr

Fondateur : Djamel Nedjma.
Directeur de Publication : Françoise Fournier
Comité de rédaction : F. Fournier, B. Seriziat,
Y. Le Guilloux, Maryvonne Bodin.
I.S.S.N. : 1292-5438
Copyright couverture : Danièle Mémet.
Direction artistique : Graphir Design.
Impression : M4
371, rue Marcel Pagnol 27930 Gravigny.
Crédit photos: équipes jourpost en région.
CPPAP en cours d'attribution.

Cher lecteur



Françoise Fournier

Voilà bientôt trois mois, que j'ai pris en charge la Présidence de notre association, à l'aube de son trentième anniversaire. Au cours de ce premier trimestre, j'ai commencé à œuvrer pour que notre association se développe et perdure en étant présente auprès de nos deux entreprises.

Dans un contexte économique de plus en plus difficile, il est indéniable que les collaborateurs en situation de handicap se sentent parfois plus fragilisés que les autres. **Bien que des mesures existent afin que leur maintien en milieu professionnel soit une réalité, il est nécessaire que notre association reste présente auprès des différentes parties prenantes au process du maintien dans l'emploi.**

Dans cette optique, j'ai pris contact avec les Responsables des Pôles Missions Handicap aussi bien à La Poste que chez Orange. L'**atha**, de par sa mission, est en capacité de leur apporter un regard nouveau sur la gestion du handicap dans le milieu professionnel.

Notre association, dotée d'une petite équipe d'experts dans le domaine des situations de handicaps, relayée par un réseau de bénévoles, s'active à faire vivre les différents accords d'entreprises. De plus, dotée d'un réseau de partenaires externes tels que la FNATH et AGAPSY, elle peut s'appuyer sur ces ressources.

Bientôt, chers adhérents, vous allez renouveler un tiers des membres de notre Conseil d'administration. Ce dernier contribue à la définition et à la mise en œuvre des objectifs de l'Association. Etre administrateur nécessite de s'engager à participer à différents axes de travail, de réflexion, de décision et de représentation. Etre administrateur c'est permettre à l'atha de pérenniser son action auprès de nos adhérents Postiers ou Télécommunicants et de demeurer expert en matière de handicap auprès de nos entreprises.

Françoise Fournier, Présidente.

La formation chez Orange : Une communauté Handimanagers

■ REMISE DES LABELS HANDIMANAGERS CHEZ ORANGE DO EST



Chez Orange, la communauté des Handi Managers continue de s'agrandir.

100 managers de la région Est ont participé aux sessions **Handimanagement** en octobre dernier, 87 d'entre eux ont obtenu leur label Handi Manager.

Pour valoriser cette démarche, Yannick Blanchard, en charge du projet a choisi d'organiser la remise des labels **jeudi 20 novembre à Strasbourg** pendant la semaine de l'Hangagement.

Pierre Antoine Badoz, directeur de la DO Est a présidé cette cérémonie soulignant que ce label est une étape, qui s'inscrit dans la volonté commune d'améliorer l'inclusion des personnes handicapées chez Orange.



L'équipe projet composée de 10 managers qui a été félicitée pour son implication, a ensuite remis les certificats aux labellisés présents des différents sites de la région Est, Nancy, Strasbourg, Dijon, Metz, Besançon et Belfort.

Les participants ont exprimé l'intérêt et l'apport de cette formation qu'ils recommandent à 100% :

» Une formation qui dépasse le cadre du travail et du handicap, qui permet de mieux appréhender les différences en général »

« Je me sens plus armée et sais maintenant qui peut m'aider en cas de besoin »

« Une bonne pique de rappel sur les pratiques managériales à adopter avec tous »

» A la fin de cette formation, j'ai pris conscience que quelque chose était en marche et que j'étais fière d'en faire partie »

Bravo à ces managers motivés, pour faire vivre et prolonger cette dynamique autour du handicap et de la diversité.

Publié le 29 novembre 2013 par Companieros dans Actualité Formation Interne, Actualités Handimanagement, Actualités

Jury Handifférences en Aquitaine : Un projet d'accessibilité numérique

Après des échanges nourris et très fructueux, le jury a primé deux projets et a souhaité en distinguer 2 autres : une sensibilisation par l'art dans un centre colis et le projet d'accessibilité numérique, présenté ci-dessous. Il participera donc au jury national. Entre le projet effectué avec les moyens du bord, qu'il convient aussi de saluer, les projets plus sophistiqués comme celui de l'accessibilité, le jury a pu voir que sur le territoire aquitain, le maintien dans l'emploi n'était pas toujours un vain mot. Je remercie les métiers de ces efforts en faveur des personnes en situation de handicap.

La Direction de l'Informatique des Services Financiers et de l'Enseigne, DISFE, sur la demande de la Direction des Opérations de La Banque postale DO, a mis au point un poste de travail nommé JAWS (Job Access With Speech). Il permet de compenser entièrement le handicap des postiers non ou mal voyants. Ceux-ci peuvent ainsi répondre aux demandes par téléphone des clients. Ce poste de travail est non seulement accessible mais aussi performant que celui de leurs collègues valides.

Quinze personnes sont actuellement concernées par cet aménagement de poste de travail. Elles travaillent toutes dans des Centres financiers. Mais cette innovation peut être duplicable dans les autres métiers. Aussi chaque étape essentielle du projet a été présentée au Groupe La Poste dans le cadre des ateliers « accessibilité numérique ».

En attendant une duplication possible vers les autres métiers, il est envisagé d'étendre la démarche de ce projet à d'autres situations de handicap dans les Centres financiers de La Banque Postale pour construire de nouveaux postes de travail adaptés.

La particularité essentielle de ce projet, c'est le travail commun effectué par les informaticiens avec deux travailleurs handicapés volontaires pour la mise au point de ce poste. Ce projet a permis de développer une synergie entre différents acteurs qui n'avaient pas pour habitude de travailler ensemble.

Mais ce projet permet aussi de capitaliser les expériences de chacun et de pérenniser le niveau d'accessibilité numérique du poste de travail en cohé-

rence avec l'activité professionnelle. La finalité est de développer un package standard pour les prochains postes de travail afin que chaque collaborateur puisse évoluer avec la garantie que l'accessibilité ne devra pas être repensée à chaque fois.

En complément à ce déploiement, le projet a engagé aussi une mise à niveau de l'accessibilité numérique des applications métiers de La Banque Postale. De plus, en s'appuyant sur l'expérience terrain des agents et des signalisations de dysfonctionnement, il a été possible de mettre en place un plan d'action pour l'ajustement des normes de développements. Un circuit de remontée des incidents utilisateurs sur la défaillance de l'accessibilité numérique complète cette démarche.

En définitive, cela a entraîné une présentation des enjeux de l'accessibilité numérique à chaque interlocuteur concerné. Ce travail de fond a favorisé la prise de conscience de l'importance de ce sujet et a fait émerger l'idée qu'un investissement est nécessaire pour adapter les postes de travail aux handicaps et que ceci doit être décliné en amont de tous les projets.

Il est en outre, maintenant possible de dire que ce projet permet non seulement le maintien dans l'emploi mais a aussi mis en évidence les compétences des collaborateurs non-voyants, en les valorisant et les élargissant.

Remercions donc pour cette avancée Nadia Audoux pour la Direction des Opérations de La Banque postale; Béatrice Brémard et Béatrice Lasjunies pour l'accompagnement Ressources Humaines en Centres financiers et le financement de ce projet la DISFE et ses experts pour les normes (Philippe Poirier et Luc Gracianette), la qualification du nouveau poste (Denis Mousseleky), et le pilote de ce projet (Jean-François Baron et Nathalie Piaugé). Et bien entendu les deux agents référents du projet en Centre financier (Sylvain Fanton et Mohamed Id Amar).

Helene BORNES
Animateur synergie Services Spécialisés
Centre Financier de Bordeaux
Direction Métiers Spécialisés

Jury Handifférences en régions : Donnons la parole aux acteurs !

Après l'implication des correspondants locaux et des adhérents de l'atha dans les jurys handifférences en régions, en février et mars dernier, notre Présidente est conviée à participer au jury national en avril. La remise des prix nationaux aura lieu à Paris en juin 2014. Voici quelques témoignages de correspondants de l'atha et de postiers.



L'affiche Handifférences et le trophée régional



région Nord-Pas de Calais

Lancé en novembre 2010, le Trophée Handifférences a pour objectif de valoriser, d'encourager et d'accompagner les collaborateurs du Groupe La Poste qui s'impliquent activement dans l'intégration de personnes handicapées

La récompense régionale consacre le projet le plus emblématique et le plus représentatif du rôle que joue Le Groupe La Poste pour l'insertion dans le monde du travail de personnels handicapés. Cette récompense vise ainsi à recueillir les bonnes pratiques et les suggestions permettant d'améliorer les conditions de travail et de vie des personnes handicapées au sein de l'entreprise.

Les équipes de la région Nord-Pas de Calais ont proposé 10 dossiers pour cette édition 2014. L'équipe lauréate est la Plate-forme Industrielle Courrier d'Arras où Vincent, agent de production, travaille sur une machine industrielle. Il est atteint de surdité associée à une cécité progressive.

En février 2013, cet agent a acquis un chien qui l'aide et l'accompagne sur son lieu de travail. Ce tandem est le premier du genre en France sur un site industriel. Au sein de la PIC une équipe projet, a été composée et s'est mobilisée. Elle a organisé en partenariat avec l'association des chiens de guide d'aveugles de Roncq, plusieurs réunions d'information à destination des collègues de Vincent. Cette équipe représentera ainsi la région au concours national du mois de juin prochain.

C. Freville, ANCI Nord-pas-de-Calais-Picardie

En Poitou-Charentes, un poste de travail et une communication adaptés

La journée handifférences de la Poste et de ses filiales en faveur de l'intégration des personnes handicapées, en Poitou-Charentes, vient de se terminer. Vu la qualité, le dévouement et les idées proposées par chacune des équipes, il était difficile de prioriser un dossier plus qu'un autre.

De cette journée handifférences, je retiens ceci : le handicap à La Poste n'est plus vécu comme une peur, une réticence, mais un enrichissement au sein de l'entreprise, d'où, un grand pas en avant



Les lauréats des trophées en région Nord Pas de Calais

vient d'être franchi. En voici un témoignage :

Après une période de longue maladie, une agent, factrice pendant plus de 20 ans, revient avec un handicap reconnu bien qu'invisible. Pour ne pas stigmatiser l'agent dans son handicap, une des clés du succès est d'adapter la communication. Dans la presse on parle d'un véhicule électrique en centre ville utilisé par une nouvelle factrice . Les clients n'en sauront pas davantage.

Le maire, en accord avec la Directrice d'Etablissement, a accepté de réserver une place de parking « La Poste » et non « handicapée ». Aujourd'hui, cette agent contribue aux activités postales adaptées à sa santé, ce poste lui plait, et lui a fait complètement oublier son handicap

Jean-Claude Cousin, correspondant de l'atha

En Limousin, les référents handicap participent au jury régional

Sylvie Coquillat, Déléguée au Développement Régional, en charge des Ressources Humaines à la Délégation Régionale du Limousin, a réuni le 20 février dernier, les référents handicap de tous les métiers pour une journée d'étude.

Nous étions accueilli dans les locaux de l'APSAH, Association pour la Promotion Sociale des Aveugles et autres Handicapés à Rignac, commune d'Aix sur Vienne. Le matin, Martine Girault, coordonnatrice

de l'APCLD et Brigitte Seriziat, chargée de la communication de l'atha, invitées à participer à cette journée de découverte, ont présenté les activités respectives de leur association. Caroline Garaud et Alban Guillemet ont présenté l'activité de ce Centre de Réadaptation Professionnelle, CRP.

Dans l'après-midi était organisée une visite du site puis une visite de l'Institut de Formation en Masso-Kinésithérapie, IFMK, une formation entièrement dédié aux personnes aveugles ou malvoyantes, établissement implanté à Limoges.



Les référents de tous les métiers, en jury, De gauche à droite : B. Seriziat, S. Coquillat, C. Carles

Le jury handifférences c'est tenu en fin de matinée et a donc bénéficié d'une très large participation d'experts.

Le lendemain était organisé la remise des prix régionaux, évènement couvert par l'équipe de Jourpost.

Un article va être distribué en avril dans toutes les boites aux lettres des 4700 postiers du limousin et sera consultable sur le site de l'atha www.atha.fr

Brigitte Seriziat, permanente à l'atha



Les lauréats des trophées en région Bourgogne

Jury Handifférences en régions : Donnons la parole aux acteurs ! (suite et fin)

En Bourgogne, le Délégué Régional du Groupe et son adjoint remercient l'ensemble des participants

“Bonjour à toutes et à tous,

Compte tenu des nombreux échos positifs recueillis depuis le 11 mars dernier, jour de la tenue du jury et de la remise du Trophée Handifférences Bourgogne 2014, nous tenons, avec Didier Lajoinie, Délégué Régional du Groupe, à vous remercier vivement pour votre implication et votre participation à cette 3ème édition du Trophée Handifférences organisée au sein du Groupe La Poste et plus largement pour les actions qui sont menées en faveur de l'intégration de nos collègues handicapés.

Encore toutes nos félicitations à l'équipe du bureau de poste de Sens, vainqueur régional avec son dossier mettant en valeur la réintégration d'un guichetier en situation de handicap. Ce dossier représentera notre région au jury national d'ici l'été ; BONNE CHANCE à lui !

Chaque équipe pourra (ou a pu...) partager un moment de convivialité grâce aux paniers gourmands confectionnés par des travailleurs handicapés et remis lors de la cérémonie aux représentants des établissements postaux qui ont concouru.

A nouveau merci à nos partenaires externes : **atha**, AFEH, AGEF, APCLD, atha, ADAPT, Club Entreprises et Handicap/MEDEF21, Handisport. Et bien évidemment à vous, postières-postiers pour toutes ces belles actions menées dans vos établissements... et celles à venir. Nos différences nous enrichissent !”

Jean-Pierre VINA, Délégué au Développement Régional en Bourgogne

Les prochaines étapes Handifférences

28 avril : jury national

Fin juin : Cérémonie nationale de remise des trophées

Réalisation et diffusion de la 3ème édition du guide des bonnes pratiques handifférences.

En Ile de France

La remise des Trophées Handifférences s'est déroulée dans les locaux du Siège de la Poste au 44 boulevard de Vaugirard le mardi 25 mars. Les membres du jury étaient invités à se réunir autour de Foucault Lestienne, Directeur Général du Groupe pour l'Ile de France et président du jury, Christian Blanquet, Délégué au Développement Régional Emploi et Ressources et Clémence Moreau de l' ANCI, Agence de communication interne. Sébastien Brosset, nouvellement élu responsable Ile De France, a représenté l'atha a cette remise des prix .

Dans un discours d'introduction , Foucault Lestienne a rappelé l'objectif des trophées : valoriser, encourager et accompagner les collaborateurs du Groupe La Poste qui s'impliquent activement dans l'intégration de leurs collègues handicapés et recueillir des bonnes pratiques de postiers permettant de favoriser l'échange et l'exemplarité dans ce domaine. Rappelons pour conclure que 175 dossiers ont été déposés toutes régions de France confondues pour cette 3ème édition.



La cérémonie de remise des trophées en région Ile De France



La salle attentive, écoute le discours de Foucault Lestienne

La compensation du handicap : du FIPHFP à l'AGEFIPH

A compter du 1er janvier 2012, La Poste devenue SA, a sollicité l'agrément de la DIRECCTE, Direction Régionale des Entreprises, de la Concurrence, de la Consommation, du Travail et de l'Emploi, pour son 5ème accord handicap, passant d'une gestion FIPHFP à une gestion sous le modèle AGEFIPH.

Objectif

La Poste s'est engagée sur des objectifs validés par la DIRECCTE à partir d'éléments de diagnostic de la situation de l'entreprise au regard de l'emploi des personnes handicapées. Les moyens financiers à réserver pour la mise en œuvre de la politique handicap sont adaptés aux objectifs poursuivis d'intégration et de maintien dans l'emploi des personnes handicapées. C'est dans ce cadre que s'inscrivent les dépenses permettant l'adaptation du poste de travail en fonction du handicap de la personne handicapée.

Pour qui

Sont éligibles à l'accord :

- Les travailleurs reconnus handicapés au sens de l'article L5212-13 du Code du travail,
- les postiers reclassés dans le cadre d'une C3R (Commission Reclassement Réadaptation Réorientation)

L'aide à l'aménagement des situations de travail est également mobilisable au bénéfice de personnes en voie de reconnaissance du handicap pour lesquelles le médecin du travail atteste que le handicap, son aggravation ou une évolution du contexte de travail entraînent des conséquences sur l'aptitude à occuper le poste de travail.

Contenu

Afin de permettre l'adéquation entre les exigences de la situation de travail du salarié et sa situation de handicap, le budget handicap participe au financement :

- des moyens techniques, humains ou organisationnels à mettre en œuvre pour compenser le handicap dans l'entreprise (aménagement de postes, logiciels spécifiques, transcription braille...),
- d'aides ponctuelles à l'auxiliaire professionnel,
- dans le cadre de la communication avec un salarié sourd : participation au financement d'une prestation d'interprétariat ou d'interface (LSF, vélotypie...)
- dans certaines situations complexes, à la demande de l'employeur, un prestataire spécialiste de l'adaptation des situations de travail peut être sollicité. Il réalise une étude préalable destinée à identifier précisément les besoins et les solutions à mettre en œuvre.

Comment

L'aménagement du poste de travail, qui est une condition de réussite du processus d'insertion ou de maintien dans l'emploi des personnels de La Poste en situation de handicap ou d'inaptitude, est mis en œuvre au cas par cas avec la participation de l'agent concerné. Les dépenses rendues nécessaires sont prises directement en charge par la direction d'attache et re-créditées par la Mission handicap qui veille à l'alimentation régulière du suivi budgétaire et à la cohérence. A ce titre, les directions doivent s'employer à conserver les justificatifs des dépenses engagées

Maryvonne Bodin, responsable RH à l'atha

.....
suite de la page 4 , une communauté handimanagers

"Dans le cadre de la Semaine de l'Hangagement, en Octobre dernier, le Groupe Orange, a organisé de nombreuses réunions et deux sessions d'informations. Mon manager voulait que je me présente en tant que salarié en situation de handicap face aux stagiaires managers, de la région Bourgogne et de Franche-Comté pour leur faire montrer mes capacités et mes compétences. L'une était à Besançon, le 16 octobre dernier, et l'autre à Dijon, le 17 également. La remise des "Labels Handimanagements" s'est déroulée quant à elle le 20 no-

vembre dernier à Strasbourg, Les stagiaires managers étaient ébahis, avec joie, par rapport au fait que je m'exprimais à la fois en français oral et en LSF (Langue des Signes Française) sur ma situation professionnelle en tant qu'agent de contrôle. Tout s'est bien passé, de même que pour mes collègues dans tous les domaines. Je pense renouveler cette présentation lors des prochaines campagnes de sensibilisation et d'informations en tant que salarié en situation de handicap auprès des managers".

Claude Kracher

Atteint d'une sclérose en plaques, j'ai décidé de m'aider.

Début 2011, je me suis réveillé un matin avec une douleur dans le bras droit, des fourmillements et engourdissement dans la main et la jambe droite. Mon médecin m'a fait hospitaliser à l'hôpital Cochin en urgence.

Un dimanche matin, un médecin urgentiste m'a dit : « au vu des examens, vous avez certainement une sclérose en plaques. Je ne sais pas comment cela se soigne maintenant, avec de l'interferon peut-être mais on ne peut pas vous garder et on n'a pas de place pour l'instant pour des examens complémentaires. Rentrez chez vous, on va vous rappeler. »



« j'te plaque ma sclérose »,
Arnaud Gautelier,
Edition Philippe Rey,
9 février 2006.
Collection : Autobiographie.

J'ai fait ce qu'on m'a dit et on m'a rappelé 3 jours d'angoisse plus tard. Le diagnostic a été confirmé « sclérose en plaques » et on a traité cette poussée avec des injections de corticoïdes. J'étais dans la maladie en ne sachant pas à quoi m'attendre.

Alors j'ai regardé sur internet ce que c'était cette maladie que je ne connaissais pas mais qui faisait peur à tout le monde : « la sclérose en plaques » (SEP) est une affection chronique et invalidante qui s'attaque au système nerveux central (SNC).

Ce système nerveux central comprend le cerveau et la moelle épinière, en plus des nerfs qui déterminent toutes les activités du corps, comme la pensée, les sensations, la vue, l'odorat, le goût et le mouvement. Bref, tout le corps peut être atteint avec différents symptômes.

En France, 1 personne sur 1 000 est atteinte, à 75 % des femmes entre 20 et 40 ans. J'étais un homme de 45 ans mais c'était tombé sur moi! Et puis, j'ai lu que l'on ne pouvait pas vraiment en guérir, rarement en mourir mais que la médecine pouvait

traiter les symptômes avec des médicaments et espacer « les crises » appelées « poussées ». De plus, même son évolution n'était pas prévisible. La seule chose dont la médecine était sûre c'est ce que j'avais des « plaques » visibles aux IRM du cerveau et médullaire.

Ces « plaques » sont des gaines de myéline endommagées. Elles protègent normalement les fibres nerveuses du cerveau, de la moelle épinière et du nerf optique. Leurs détériorations provoquent une mauvaise conduction des signaux nerveux. Les symptômes possibles sont multiples : fatigue, dépression, troubles cognitifs et de l'humeur, vue, parole, marche, trouble de l'équilibre, de l'appareil digestif, génito-sphinctériens...

Après avoir consulté plusieurs neurologues qui n'étaient pas tous d'accord sur mon traitement, je me suis dit « qu'il fallait que je les aide » en prenant des décisions avec eux sur mon traitement. A ce moment-là, j'ai décidé de me prendre en charge et d'intégrer cette maladie chronique dans ma vie ce qui m'a permis de l'accepter et de maîtriser plus facilement les douleurs psychiques ou physiques qu'elle procure.

Un jour de détresse, un infirmier urgentiste m'a dit: « vous êtes certainement plus fort que vous ne le croyez. »

témoignage d'un adhérent de l'atha

Ce fut mon premier acte de ce qu'appelle les anglosaxons le « medical empowerment » ou dans une approche plus française « éducation thérapeutique du patient ». Je me suis donc aperçu par la suite que ce n'était pas « un pied de nez face à l'adversité » mais un acte réfléchi pensé et que d'autres (autorité médicale ou chercheurs) en faisait même la promotion car « cette prise en charge » du patient avait statistiquement des effets bénéfiques sur son état général.

Alors, j'utilise « des alliés » que je peux maîtriser, le sommeil pour lutter contre la fatigue, les régimes alimentaires à base de fibre et de produits naturels, pour réguler ce qui ne l'est plus, le sport surtout pour lutter contre les angoisses, le stress et « la spasticité » des muscles. J'ai une utilisation des médicaments décidée avec les médecins au plus près de mes besoins, continuant à travailler et à aider les autres. J'ai adhéré à l'atha et Association

Journées d'Etudes Internationales

Participation de l'atha

L'atha a accepté l'invitation à participer à la deuxième édition des journées d'études internationales, JEI, organisées par l'université de Paris 8.

Objectifs

Les objectifs communiqués par l'organisateur sont les suivants : " aborder positivement le rapport travail et bien-être pour interroger les concepts et thèses élaborés par les chercheurs autour de la santé et du bien-être du travailleur et les pratiques des entreprises. Elle pose en postulat que l'homme travaille pour son bien-être et les conditions de cette quête doivent lui permettre de s'épanouir. Considérant que la gouvernance des hommes est une donnée centrale du bien-être, elle explore les différentes techniques et possibilités du management sans en occulter les contraintes. L'efficacité du manager doit aussi se mesurer à l'épanouissement des hommes.

Il s'avère que la technique du management est la pierre angulaire qui agrège toutes les disciplines des sciences sociales. La pluridisciplinarité trouve ici un terrain fertile.

Sur le plan socio-économique et territorial, les JEI, conçues comme « espace/temps » de rencontre entre universitaires et autres acteurs du territoire, jouent encore pleinement leur rôle en permettant la confrontation des points de vue et des expériences. Les pratiques et les réflexions se nourrissent mutuellement pour apporter aux uns et aux autres des matériaux neufs et élargir les champs d'action"

.....
suite de la page 10 , atteint d'une sclérose en plaque...

des Paralysés de France, APF, mais aussi à d'autres associations telle que l'Association de Recherche pour la Sclérose En Plaques, l'ARSEP. Je chante toujours également dans une chorale de Gospel, GOSPEL COLORS qui est une association laïque qui organise des concerts au profit d'autres associations caritatives et humanitaires.

Actuellement, je vois mes autres alliés régulièrement, les médecins pour chacun de mes symptômes et j'en consulte un encore plus régulièrement, « moi en pleine conscience ». Je ne prétends détenir aucun secret mais je souhaiterais donner un espoir à celles et ceux qui me lisent. »



Organisation des journées

Pour aborder ces objectifs, les JEI s'organisent autour de deux axes : l'approche conceptuelle d'une part, et l'innovation, management et prise en compte de l'homme, d'autre part.

La contribution de l'atha s'inscrit donc dans ce 2ème axe au chapitre 2 : Le manager et ses contraintes. Françoise Fournier, Présidente de l'atha et Brigitte Seriziat, chargée de la communication dans cette association, présenteront une problématique propre à la prise en considération des situations particulières des personnes en situation de handicap au travail. En effet, concilier les impératifs de production et les recommandations des médecins du travail peuvent apparaître comme une gageure pour certains managers. Le sujet du "Management, santé et bien-être au travail des personnes en situation de handicap" a donc toute sa place dans ce débat.

Tags : Education thérapeutique du patient , « medical empowerment ».

Pour aller plus loin :

" L'empowerment » des patients atteints de maladie chronique-, thèse d'Isabelle Ajoulat Université catholique de Louvain –Faculté de médecine – Janvier 2007

" éducation thérapeutique du patient", Haute Autorité de Santé-Service de formation information des publics-Patient et professionnel de santé décider ensemble-Octobre 2013



Remise des labels Handimanagers Chez Orange DO EST A lire en page 4

